

ERSATZTEILLISTE

MOBILBAGGER

M1500

M1520



AUSGABE 1996

Verehrter Kunde,

die vorliegende Ersatzteilliste enthält alle Angaben, die für die Ersatzteilbestellung erforderlich sind. Nur Original - **weimar** - Ersatzteile gewährleisten Qualität, Sicherheit und Austauschbarkeit.

Bei der Bestellung von Ersatzteilen für das Antriebsaggregat (Deutz - Motor) wenden Sie sich bitte an eine unserer Service-Stellen.

Änderungen an dem Mobilbagger **M1500 / M1520** nach Redaktionsschluß der Ersatzteilliste, bedingt durch die technische Weiterentwicklung, müssen wir uns vorbehalten.

Von diesen Änderungen werden wir Sie durch unseren Änderungsdienst laufend in Kenntnis setzen.

Im weiteren Verlauf dieser Ersatzteilliste unterscheiden sich die beiden Mobilbaggertypen wie folgt:

M1500 = Kurzheck

M1520 = Langheck

Die Darstellungen der Bauteile auf den Bildtafeln sind unverbindlich.

Um Ihr **weimar** - Gerät in einwandfreiem Zustand zu halten, steht Ihnen unser Kundendienst für weitere Auskünfte gerne zur Verfügung.

Wir wünschen Ihnen problemloses und störungsfreies Arbeiten.

Die Geschäftsleitung

Copyright ©

weimar
BAUMASCHINEN



Weimar-Werk Baumaschinen GmbH

Postfach 2305 · D - 99404 Weimar
Telefon 0 36 43 / 46 14 13 · 46 14 14
Telefax 0 36 43 / 46 14 16

Stand April 1996

ERSATZTEILDIENTST

Die Ersatzteilbestellungen sind gemäß dem vorliegenden Ersatzteilkatalog an die zuständigen Regionalvertretungen, bzw. schriftlich an

Weimar-Werk, Baumaschinen GmbH

Postfach 305

D - 99404 Weimar



oder fernmündlich unter

Telefon: 0 36 43 / 46 14 12

46 14 13

46 14 14

Telefax: 0 36 43 / 46 14 16



zu richten.

ERSATZTEILBESTELLUNG

Für die Ersatzteilbestellung sind folgende Angaben erforderlich:

- ◆ **Typenbezeichnung**
- ◆ **Maschinen-Nummer (Fahrzeug-Identifizierungs-Nr.)**
- ◆ **Bestellnummer (Ident-Nr.) gemäß Ersatzteilliste**
- ◆ **Gewünschte Stückzahl**
- ◆ **Gewünschte Versandart (Post, Bahn)**
- ◆ **Genaue Versandanschrift (Postamt, Bahnstation)**
- ◆ **Zuständige Bankverbindung**

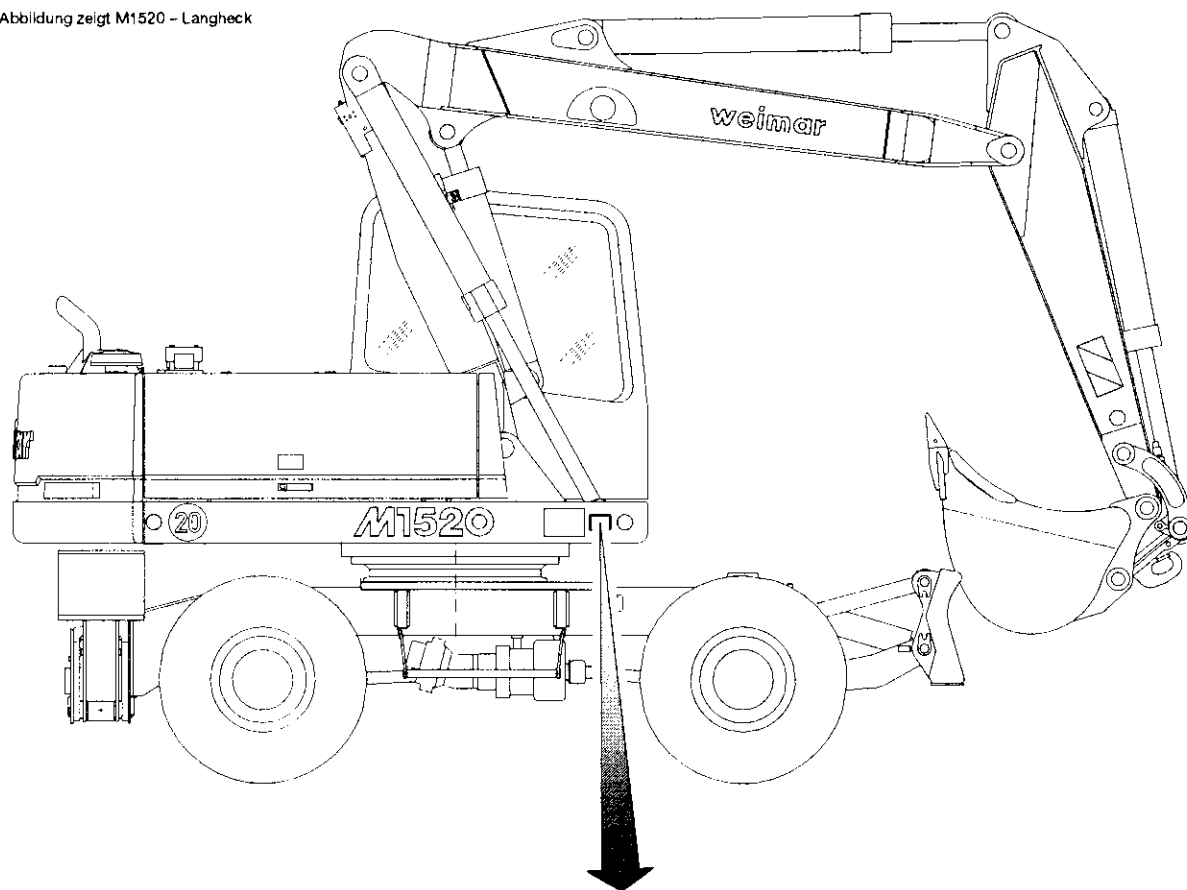
Beanstandungen von Ersatzteillieferungen sind innerhalb von acht Tagen nach Empfang der Lieferung zu melden. Dazu ist die Kontrollkarte beizulegen, sowie die Nummer der Versandanweisung anzugeben.

Spätere Reklamationen können nicht berücksichtigt werden.

ANGABEN ZUM ERZEUGNISKENNSCHILD

Das Erzeugniskenntnischild Ihres Mobilbaggers ist auf der rechten Seite der Plattform zu finden.

Abbildung zeigt M1520 – Langheck



| Weimar-Werk Baumaschinen GmbH | |
|-------------------------------|-----------|
| Made in Germany | |
| Typ | M 1500 |
| Motorleistung | 88 kW |
| zul. Geschwindigkeit | km/h |
| zul. Vorderachslast | 10 000 kg |
| zul. Hinterachslast | 11 500 kg |
| zul. Gesamtmasse | 16 500 kg |
| Fahrz.-Identifiz.-Nr. | |
| Baujahr | 199 |


HINWEISE ZUM TEXTTEIL DER BAUGRUPPEN

Folgend aufgeführte Besonderheiten sind zur besseren Verständnis mit Hinweisen versehen:

| Pos. | Stck. | Ident-No. | Bezeichnung |
|------|-------|-----------|-------------|
|------|-------|-----------|-------------|

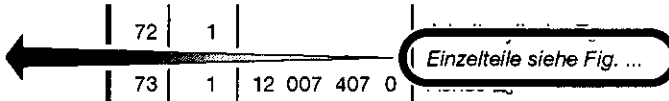
Zwei Gedankenstriche (- -) in der Positionsspalte bedeuten, daß das Ersatzteil in dieser Baugruppe nicht bildlich dargestellt ist.

| | | |
|---|--------------|---------------------------------|
| 2 | 10 290 709 5 | Abstützylinder |
| 1 | 10 400 631 6 | . Verschleißteilsatz |
| 1 | 10 000 114 | . O-Ring |
| 2 | 10 391 076 4 | Einschraubverschraubung, gerade |



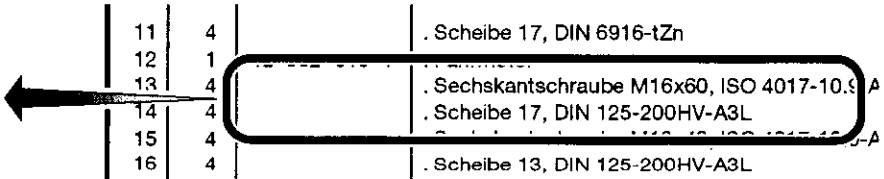
"Einzelteile siehe Fig. ..." bedeutet, daß das Ersatzteil in Fig. ... nochmals detailliert zerlegt dargestellt ist.

| | | |
|----|---|----------------------------|
| 72 | 1 | Einzelteile siehe Fig. ... |
| 73 | 1 | |



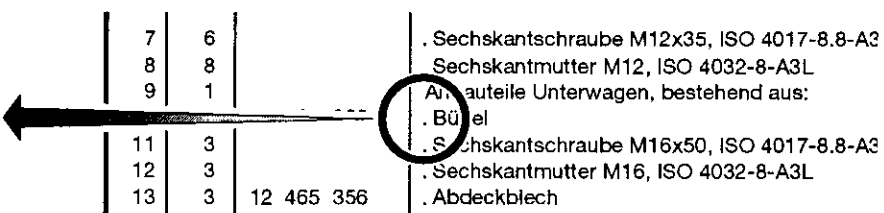
Ersatzteile ohne Ident-Nr. werden vom Hersteller nicht bevorratet, diese Ersatzteile können unter Einhaltung der Angaben des Herstellers, z.B. Abmessungen, Festigkeit, Materialgüte, Oberflächenbeschaffenheit etc. vom Betreiber selbst beschafft und eingebaut werden.

| | | |
|----|---|---------------------------------|
| 11 | 4 | . Scheibe 17, DIN 6916-tZn |
| 12 | 1 | Einzelteile siehe Fig. ... |
| 13 | 4 | |
| 14 | 4 | |
| 15 | 4 | |
| 16 | 4 | . Scheibe 13, DIN 125-200HV-A3L |

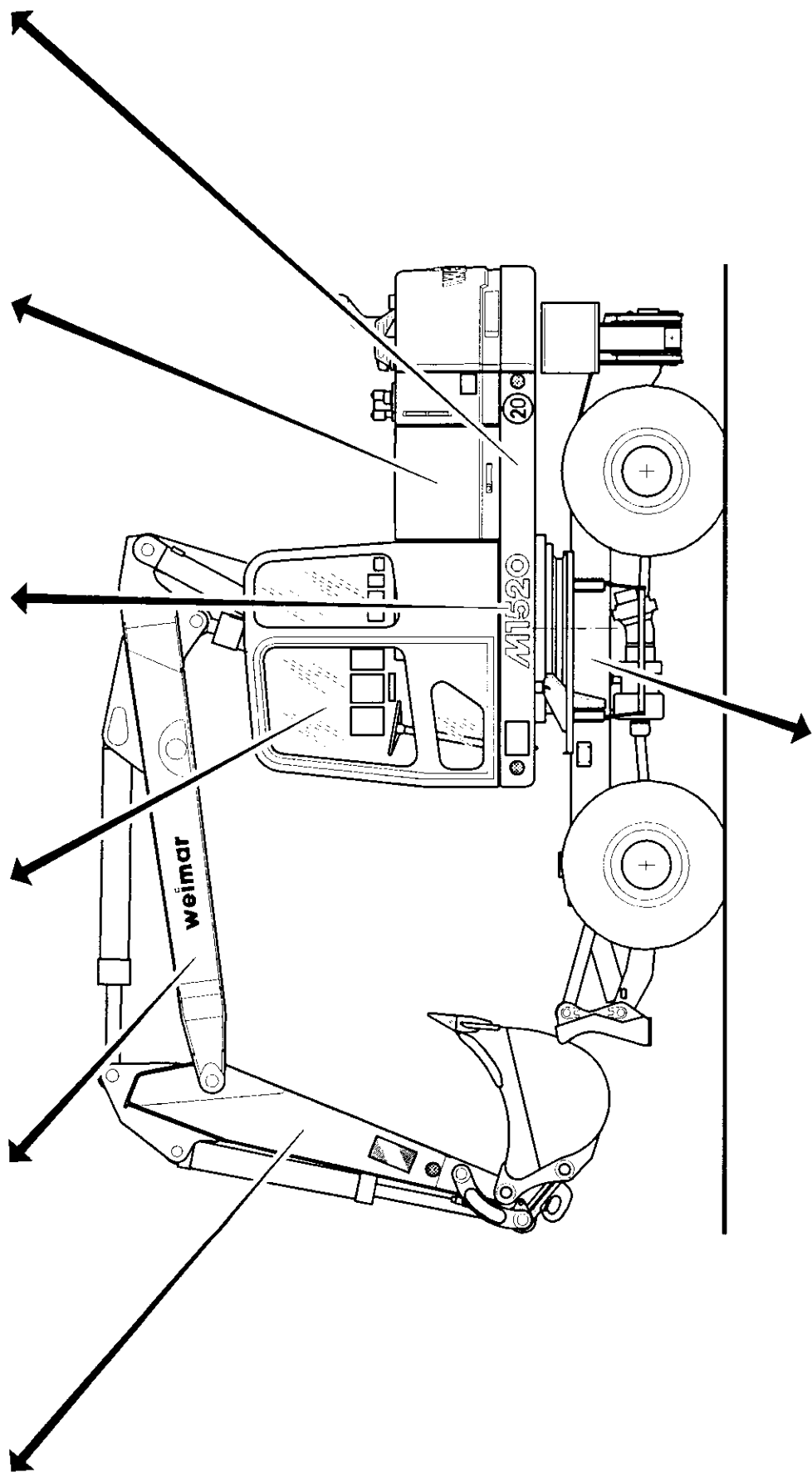


Punkte vor der Bezeichnung eines Ersatzteiles bedeutet, daß das Ersatzteil Bestandteil eines vorher aufgeführten Ersatzteiles ist.

| | | |
|----|---|---|
| 7 | 6 | . Sechskantschraube M12x35, ISO 4017-8.8-A3 |
| 8 | 8 | . Sechskantmutter M12, ISO 4032-8-A3L |
| 9 | 1 | . Anbauteile Unterwagen, bestehend aus: |
| | | . Bügel |
| 11 | 3 | . Sechskantschraube M16x50, ISO 4017-8.8-A3 |
| 12 | 3 | . Sechskantmutter M16, ISO 4032-8-A3L |
| 13 | 3 | 12 465 356 . Abdeckblech |



- 6
- 5
- 4
- 7
- 3
- 2



1

Abbildung zeigt M1520 - Langheck

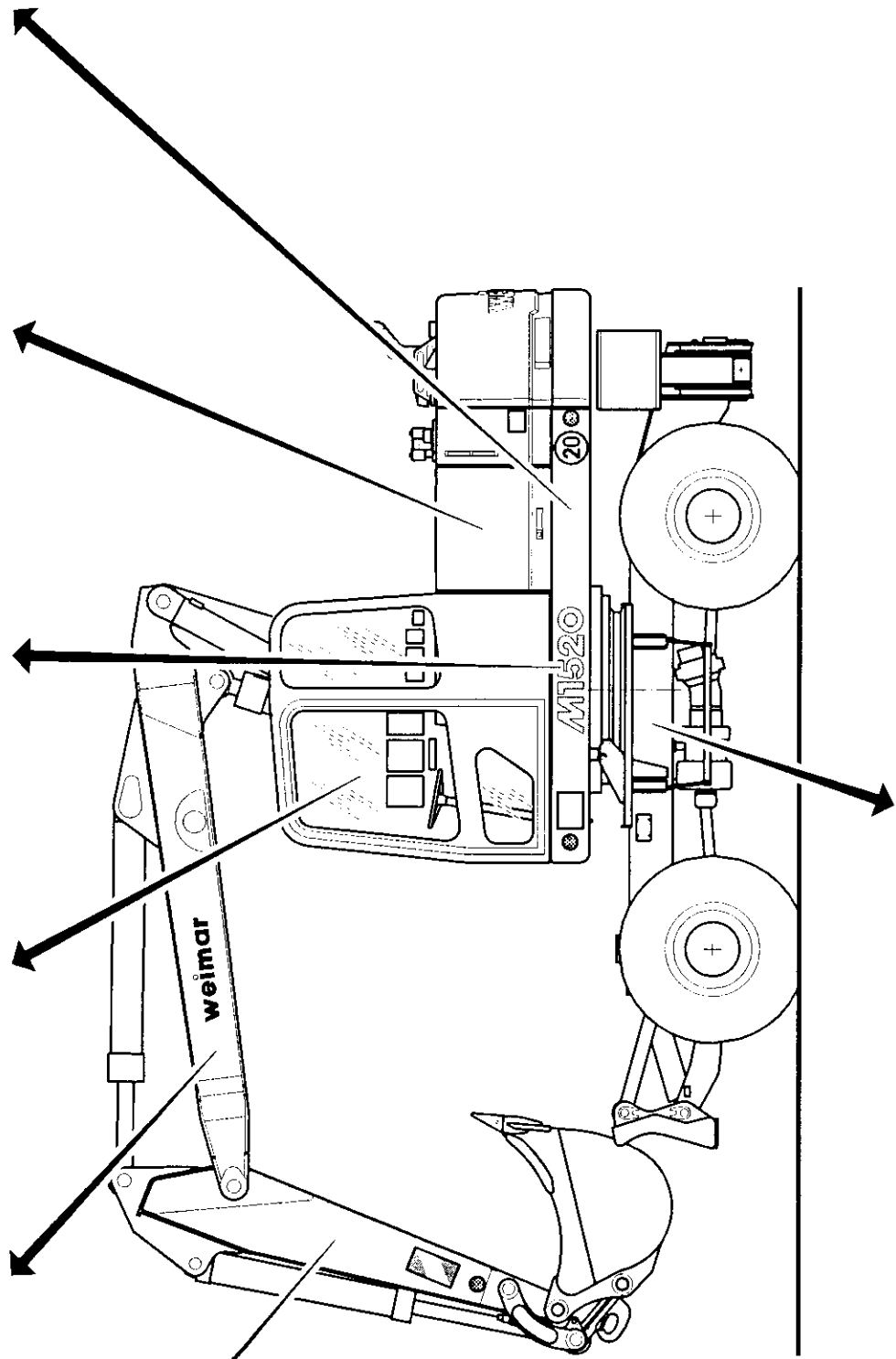


Baugruppenübersicht **Blatt 1 von 3**

| Figure | Best. aus Blatt | Bezeichnung |
|-------------------|-----------------|--|
| 1 | | |
| UNTERWAGEN | | |
| 1.1 | 1 | Rahmen, Aufstiege, Werkzeugkasten, Abschleppkupplung, Greiferbügel |
| 1.1.1 | 1 | Kotflügel |
| 1.2 | 1 | Bremsanlage |
| 1.3 | 1 | Drehdurchführung |
| 1.4 | 1 | Pendelachssperre |
| 1.4.1 | 1 | Einzelteile zum Pendelachszylinder Ident Nr. 10 002 528 |
| 1.5 | 2 | Stütze hinten, abschaltbar, einzeln |
| 1.5.1 | 1 | Einzelteile zum Stützzylinder Ident Nr. 10 002 585 |
| 1.6 | 1 | Stütze hinten, abschaltbar, gemeinsam |
| 1.7 | 1 | Schiebeschild vorn |
| 1.7.1 | 1 | Einzelteile zum Planierschildzylinder Ident Nr. 10 002 529 |
| 1.8 | 1 | Schiebeschild hinten |
| 1.9 | 1 | Fahrertrieb Standard |
| 1.9.1 | 1 | Lastschaltgetriebe 2HL100 <i>Stirntrieb</i> |
| 1.9.2 | 1 | Lastschaltgetriebe 2HL100 <i>Schaltssicherung</i> |
| 1.9.3 | 1 | Lastschaltgetriebe 2HL100 <i>Planetentrieb</i> |
| 1.9.4 | 1 | Lastschaltgetriebe 2HL100 <i>Ölleitung</i> |
| 1.9.5 | 1 | Lastschaltgetriebe 2HL100 <i>Lamellenbremse</i> |
| 1.9.6 | 1 | Lastschaltgetriebe 2HL100 <i>Kupplung</i> |
| 1.9.7 | 1 | Lastschaltgetriebe 2HL100 <i>Gehäuse</i> |

| Figure | Best. aus Blatt | Bezeichnung |
|---------|-----------------|--|
| 1.9.8 | 1 | Lastschaltgetriebe 2HL100 <i>Antriebsgehäuse</i> |
| 1.9.9 | 1 | Lastschaltgetriebe 2HL100 <i>Antrieb</i> |
| 1.9.10 | 1 | Lastschaltgetriebe 2HL100 <i>Abtrieb</i> |
| 1.9.11 | 1 | Lastschaltgetriebe 2HL100 <i>Abschaltung</i> |
| 1.9.12 | 1 | Lastschaltgetriebe 2HL100 <i>Losteile</i> |
| 1.10 | 1 | Achспаar |
| 1.10.1 | 1 | Lenkachse APL-B 755 <i>Antrieb</i> |
| 1.10.2 | 1 | Lenkachse APL-B 755 <i>Differential</i> |
| 1.10.3 | 1 | Lenkachse APL-B 755 <i>Achsbrücke</i> |
| 1.10.4 | 1 | Lenkachse APL-B 755 <i>Gelenkgehäuse</i> |
| 1.10.5 | 1 | Lenkachse APL-B 755 <i>Abtrieb</i> |
| 1.10.6 | 1 | Lenkachse APL-B 755 <i>Lenkung</i> |
| 1.10.7 | 1 | Starrachse AP-B 755 <i>Antrieb</i> |
| 1.10.8 | 1 | Starrachse AP-B 755 <i>Differential</i> |
| 1.10.9 | 1 | Starrachse AP-B 755 <i>Nabenträger</i> |
| 1.10.10 | 1 | Starrachse AP-B 755 <i>Achsbrücke</i> |
| 1.10.11 | 1 | Starrachse AP-B 755 <i>Abtrieb</i> |
| 1.11 | 1 | Standardbereifung |

- 6
- 5
- 4
- 7
- 3
- 2



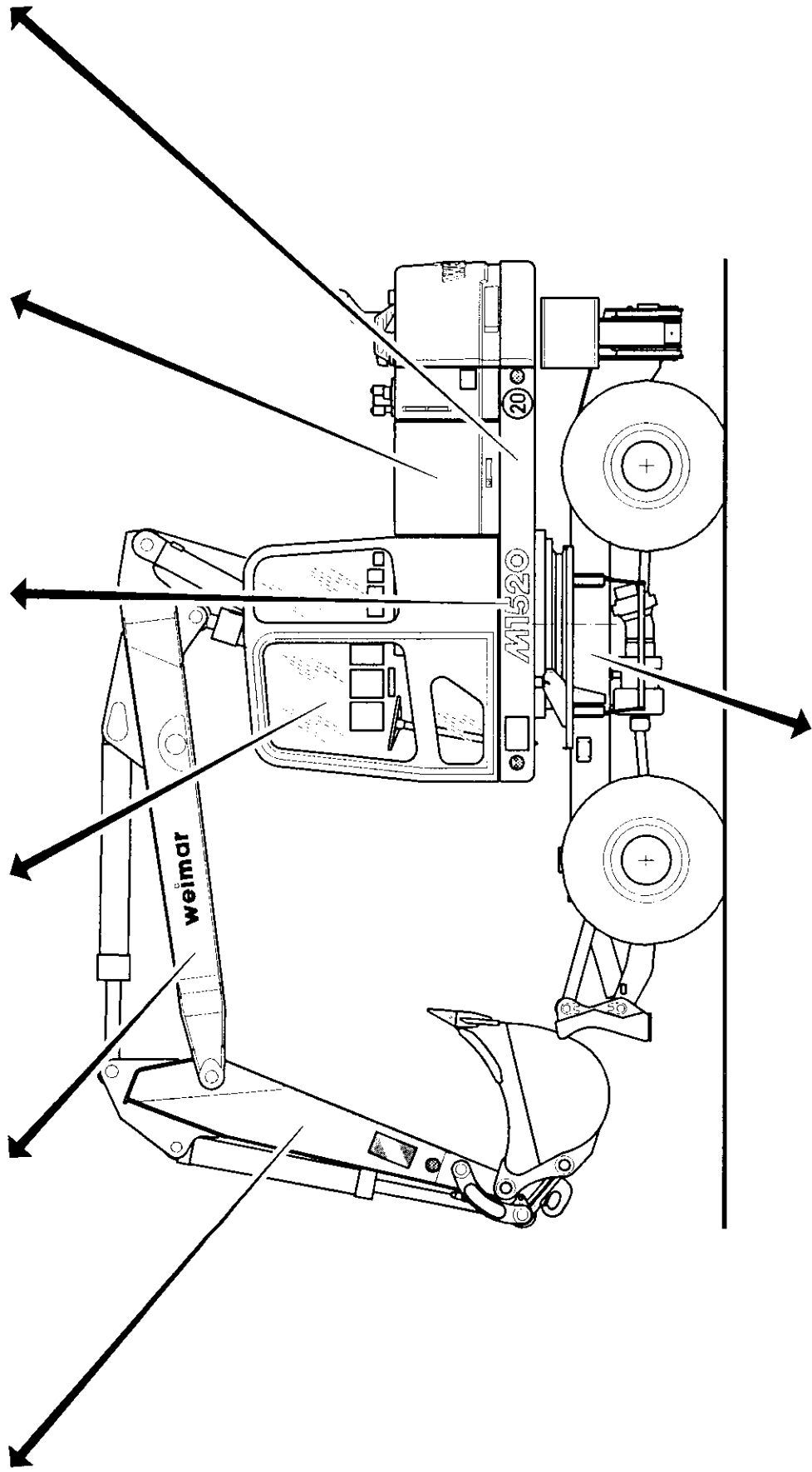
1

Abbildung zeigt M1520 - Langheck

| Figure | Best. aus Blatt | Bezeichnung |
|------------------|-----------------|---|
| 2 | | |
| PLATTFORM | | |
| 2.1 | 1 | Stützbockplattform M1500 (Kurzheck) |
| 2.2 | 1 | Stützbockplattform M1520 (Langheck) |
| 2.3 | 1 | Drehwerk und Gegengewicht |
| 2.3.1 | 1 | Schwenkgetriebe <i>Lamellenbremse</i> |
| 2.3.2 | 1 | Schwenkgetriebe <i>Antrieb</i> |
| 2.3.3 | 1 | Schwenkgetriebe <i>Planetengtriebestufe</i> |
| 2.3.4 | 1 | Schwenkgetriebe <i>Zwischenflansch</i> |
| 2.3.5 | 1 | Schwenkgetriebe <i>Planetengtriebestufe</i> |
| 2.3.6 | 1 | Schwenkgetriebe <i>Kupplungsflansch</i> |
| 2.4 | 1 | Reinluft- und Abgasanlage |
| 2.5 | 1 | Elektroanlage Oberwagen |
| 2.6 | 1 | Unterböden M1500 (Kurzheck) |
| 2.7 | 1 | Unterböden M1520 (Langheck) |

| Figure | Best. aus Blatt | Bezeichnung |
|-------------------------|-----------------|---|
| 3 | | |
| ANTRIEBSAGGREGAT | | |
| 3.1 | 1 | Deutz - Motor |
| 3.1.1 | 1 | Drehzahlverstellung, elektronisch |
| 3.2 | 1 | Motorverkleidung |
| 3.3 | 1 | Oberwagenabdeckung M1500 (Kurzheck) |
| 3.4 | 1 | Oberwagenabdeckung M1520 (Langheck) |
| 3.4.1 | 1 | Einzelteile des Ablagekasten |
| 3.5 | 1 | Antriebsaggregat M-Standard |
| 3.6 | 1 | Öl - Dieseltank |
| 3.6.1 | 1 | Einzelteile des Anbau-Rücklaufilters Ident Nr. 10 002 511 |
| 4 | | |
| BEDIENSTAND | | |
| 4.1 | 1 | Standard-Color- und Komfortkabine |
| 4.1.1 | 1 | Frontschiebefenster |
| 4.2 | 1 | Fahrersitz |
| 4.2.1 | 1 | Ersatzteile zum Fahrersitz |
| 4.3 | 1 | Standardheizung Lang- bzw. Kurzheck |
| 4.4 | 1 | Bedienstand Bedienelemente Lang- bzw. Kurzheck |
| 4.5.1 | 1 | Bedienstand Hydraulik (Kurzheck) <i>Stückliste</i> |
| | 1 | Bedienstand Hydraulik (Kurzheck) <i>Belegungsplan</i> |
| 4.5.2 | 1 | Bedienstand Hydraulik (Langheck) <i>Stückliste</i> |
| | 1 | Bedienstand Hydraulik (Langheck) <i>Belegungsplan</i> |
| 4.5.2.1 | 1 | HBGV-Block Ident Nr. 10 002 506 |

6 5 4 7 3 2



1

Abbildung zeigt M1520 – Langheck

| Figure | Best. aus Blatt | Bezeichnung |
|----------|-----------------|---|
| 4.6.1 | 1 | 0W-Hydraulik – Kurzheck-Verstellausleger-ZV1-Lasthalteventil-BI. 1 <i>Stückliste</i> |
| | 1 | 0W-Hydraulik – Kurzheck-Verstellausleger-ZV1-Lasthalteventil-BI. 1 <i>Belegungsplan</i> |
| 4.6.1.1 | 1 | 0W-Hydraulik – Kurzheck-Verstellausleger-ZV1-Lasthalteventil-BI. 2 |
| 4.6.1.2 | 1 | 0W-Hydraulik – Kurzheck-Verstellausleger-ZV1-Lasthalteventil-BI. 3 |
| 4.7.1 | 1 | 0W-Hydraulik – Langheck-Verstellausleger-ZV1-Lasthalteventil-BI. 1 <i>Stückliste</i> |
| | 1 | 0W-Hydraulik – Langheck-Verstellausleger-ZV1-Lasthalteventil-BI. 1 <i>Belegungsplan</i> |
| 4.7.1.1 | 1 | 0W-Hydraulik – Langheck-Verstellausleger-ZV1-Lasthalteventil-BI. 2 |
| 4.8 | 1 | Pedal ZV1 Lang- bzw. Kurzheck |
| 4.9 | 1 | Pedal Z4 Lang- bzw. Kurzheck |
| 4.10 | 1 | Arbeitsscheinwerfer, Rückspiegel |
| 5 | | |
| 5.1 | 1 | Verstellausleger V5.3 |
| 5.1.1 | 1 | Auslegerhydraulik V5.3 RBV Kurzheck |
| 5.1.1.1 | 1 | Einzelteile zum Stielzylinder Ident Nr. 10 002 551 |
| 5.1.1.2 | 1 | Einzelteile zum Auslegerzylinder Z3 Ident Nr. 10 002 552 |
| 5.1.1.3 | 1 | Einzelteile zum Brustzylinder Z4 Ident Nr. 10 002 553 |
| 5.1.2 | 1 | Auslegerhydraulik V5.3 RBV Langheck |

| Figure | Best. aus Blatt | Bezeichnung |
|---------------------|-----------------|---|
| 6 | | |
| LÖFFELSTIELE | | |
| 6.1 | 1 | Löffelstiel L2.0, L2.5 und L3.0 |
| 6.1.1 | 1 | Löffelantrieb mit Lasthaken und Greiferleitung |
| 6.1.1.1 | 1 | Einzelteile zum Löffelkippzylinder Z1 Ident Nr. 10 002 550 |
| 6.1.2 | 1 | Löffelantrieb ohne Lasthaken, ohne Greiferleitung |
| 7 | | |
| SONSTIGES | | |
| 7.1 | 1 | Produktgrafik M1500 (Kurzheck) |
| 7.2 | 1 | Produktgrafik M1520 (Langheck) |
| 7.3 | 1 | O-Ringe für Rohr- und Schlauchleitungen mit DKO-Verschraubungen |
| 7.4 | 1 | O-Ringe für Rohr- und Schlauchleitungen mit Flanschverbindungen |
| 7.5 | 1 | Dichtelemente für Hydraulik-Schraubkupplungen |

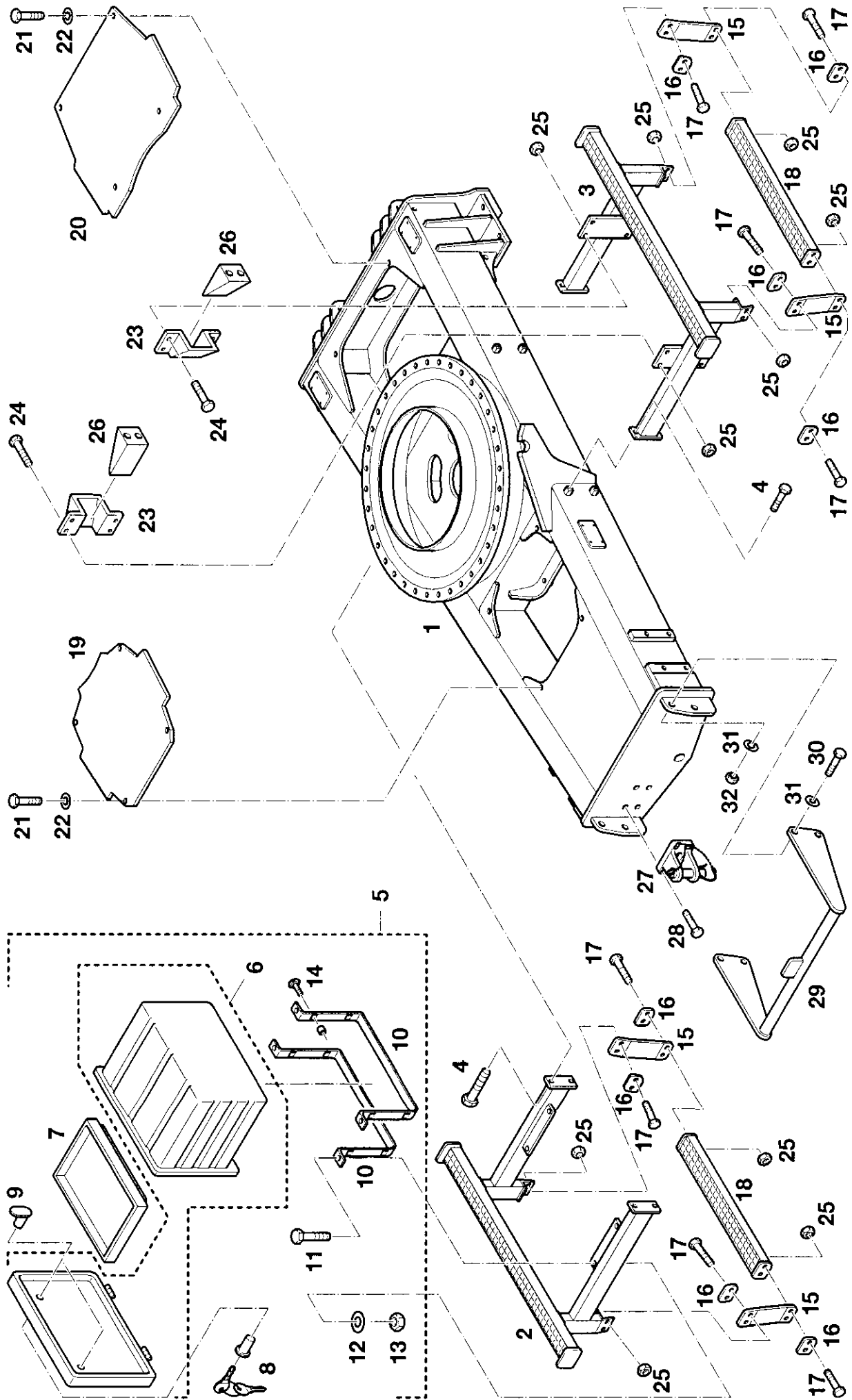


Fig. 1.1 Blatt 1 von 1

M1500 / M1520



Fig. 1.1 **Blatt 1 von 1**
Rahmen, Aufstiege, Werkzeugkasten, Abschleppkupplung, Greiferbügel

| Pos. Stck. | Ident-Nr. | Bezeichnung |
|------------|--------------|--|
| 1 | | Rahmen |
| 2 | 12 480 760 | Aufstieg |
| 3 | 12 480 760 | Aufstieg |
| 4 | | Sechskantschraube M12x25, ISO 4017-8.8-A3L |
| 5 | | Sechskantmutter M12, DIN 6924-8-A3L |
| 6 | | Werkzeugkasten, bestehend aus: |
| 7 | 10 002 084 | . Werkzeugkasten WZK-M |
| 8 | 14 001 267 | . Schubfach |
| 9 | 10 002 085 | . Schloß |
| 10 | 10 002 086 | . Taster |
| 11 | 12 470 335 | . Bügel |
| 12 | | . Sechskantschraube M10x25, ISO 4017-8.8-A3L |
| 13 | | . Scheibe 10,5; DIN 9021-140 |
| 14 | | . Sechskantmutter M10, DIN 6924-8-A3L |
| 15 | 10 002 149 | . Befestigungssatz HB1 |
| 16 | | Gurt |
| 17 | | Montageplatte |
| 18 | | Sechskantschraube M8x35, ISO 4017-8.8-A3L |
| 19 | 12 480 672 | Sprosse |
| 20 | | Abdeckblech, vorn |
| 21 | | Abdeckblech, hinten |
| 22 | | Sechskantschraube M8x12, ISO 4017-8.8-A3L |
| 23 | | Scheibe 8,4; DIN 9021-140 HV-A3L |
| 24 | 10 002 540 | Halter für Unterlegkeil |
| 25 | | Sechskantschraube M8x20, ISO 4017-8.8-A3L |
| 26 | | Sechskantmutter M8, DIN 6924-8-A3L |
| 27 | 10 002 541 | Unterlegkeil mit Lochgriff |
| 28 | 10 401 227 5 | Abschleppkupplung |
| 29 | | Sechskantschraube M14x1,5x55 DIN 961-8.8-A3L |
| 30 | 12 480 680 | Greiferbügel |
| 31 | | Sechskantschraube M16x60, ISO 4017-8.8-A3L |
| 32 | | Scheibe 17, DIN 125-200 HV-A3L |
| | | Sechskantmutter M16, DIN 6924-8-A3L |

| Pos. Stck. | Ident-Nr. | Bezeichnung |
|------------|-----------|-------------|
| | | |

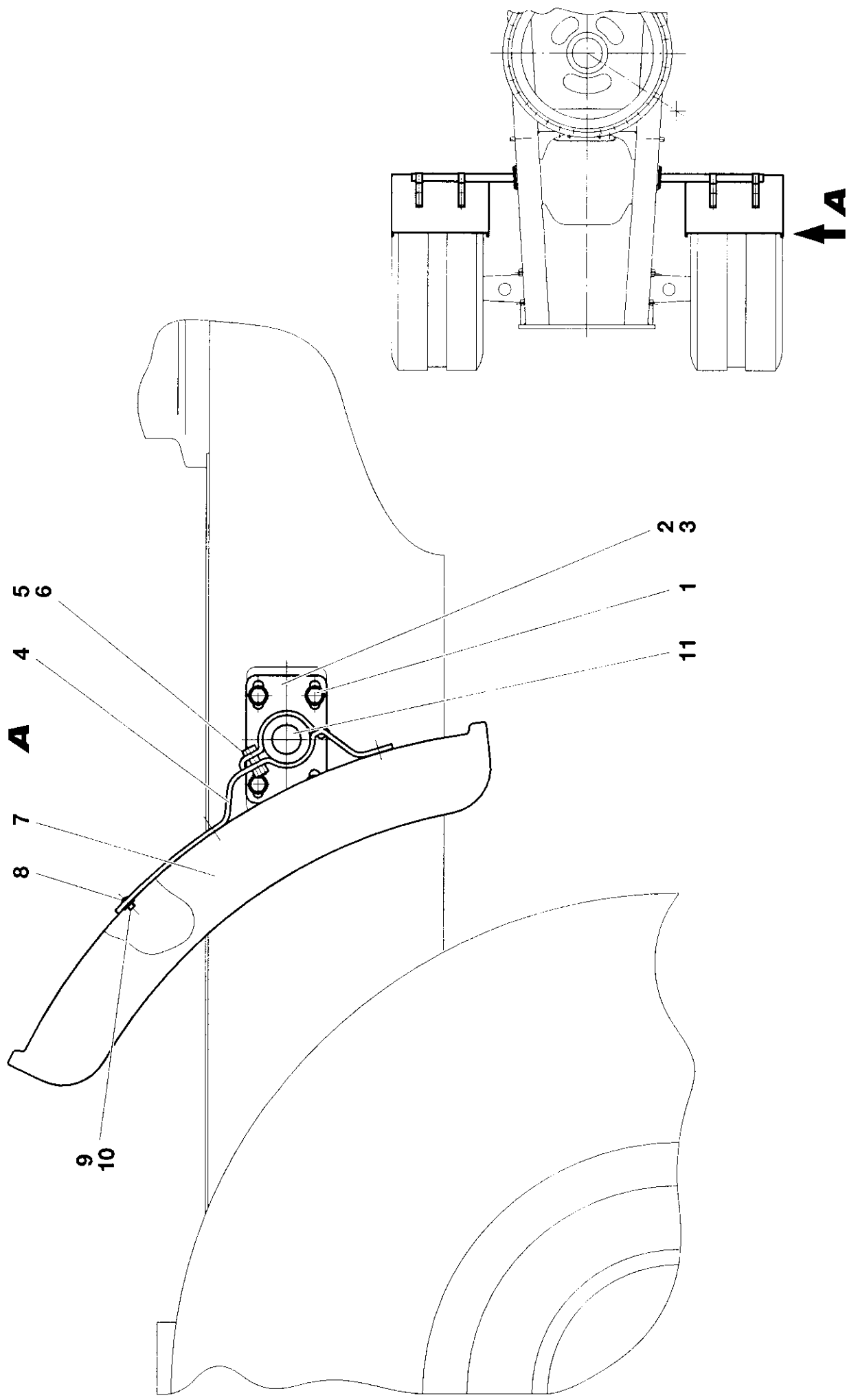


Fig. 1.1.1 Blatt 1 von 1

M1500/M1520



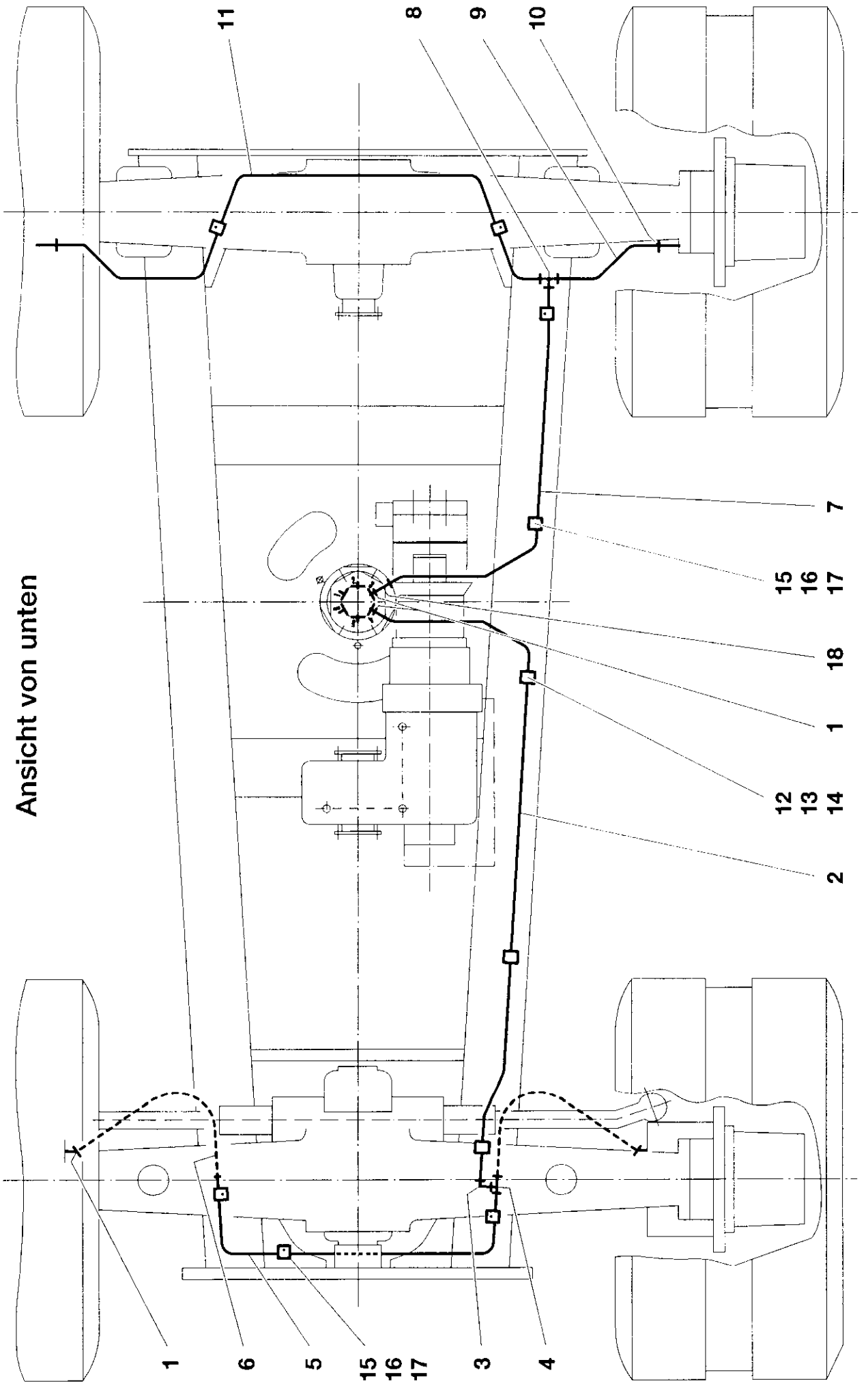
Fig. 1.1.1
Kotflügel

.....

Blatt 1 von 1

| Pos. | Stck. | Ident-Nr. | Bezeichnung |
|------|-------|------------|--|
| 1 | 2 | 12 480 741 | Halter |
| 2 | 8 | | Sechskantschraube M10x20, ISO 4017-8.8-A3L |
| 3 | 8 | | Scheibe 10,5; DIN 125-200HV-A3L |
| 4 | 4 | 10 002 587 | Halterung, lang |
| 5 | 4 | | Sechskantschraube M10x30, ISO 4017-8.8-A3L |
| 6 | 4 | | Sechskantmutter M10, DIN 6924-8-A3L |
| 7 | 2 | 10 002 589 | Kurzkotflügel |
| 8 | 12 | | Flachrundschrabe M8x20, DIN 603-4.6-A3L |
| 9 | 12 | 10 002 588 | Kotflügelscheibe |
| 10 | 12 | | Sechskantmutter M8, DIN 6924-8-A3L |
| 11 | 2 | 10 002 157 | Schutzstopfen |

| Pos. | Stck. | Ident-Nr. | Bezeichnung |
|------|-------|-----------|-------------|
| | | | |
| | | | |
| | | | |



Ansicht von unten

Fig. 1.2 Blatt 1 von 1

MT500 / MT520



Fig. 1.2 **Blatt 1 von 1**

Bremsanlage
(von unten gesehen)

| Pos. Stck. | Ident-Nr. | Bezeichnung |
|------------|--------------|---|
| 1 | 10 391 110 5 | Einschraubverschraubung |
| 2 | 12 480 605 | Rohrleitung |
| 3 | 10 391 100 0 | Kombinationsverschraubung |
| 4 | 10 391 092 4 | Kombinationsverschraubung |
| 5 | 12 480 606 | Rohrleitung |
| 6 | 12 352 808 | Schlauchleitung |
| 7 | 12 480 602 | Rohrleitung |
| 8 | 10 391 083 6 | Verbindungsverschraubung |
| 9 | 12 480 603 | Rohrleitung |
| 10 | 10 150 370 3 | O-Ring |
| 11 | 12 480 604 | Rohrleitung |
| 12 | 10 400 133 6 | Schellenkörper |
| 13 | 10 400 177 0 | Deckplatte |
| 14 | | Sechskantschraube M6x30, ISO 4017-8-8-A3L |
| 15 | 10 400 166 6 | Schellenkörper |
| 16 | 10 400 136 0 | Deckplatte |
| 17 | | Sechskantschraube M6x30, SO 4017-8-8-A3L |
| 18 | 10 391 092 4 | Kombinationsverschraubung |

| Pos. Stck. | Ident-Nr. | Bezeichnung |
|------------|-----------|-------------|
| | | |

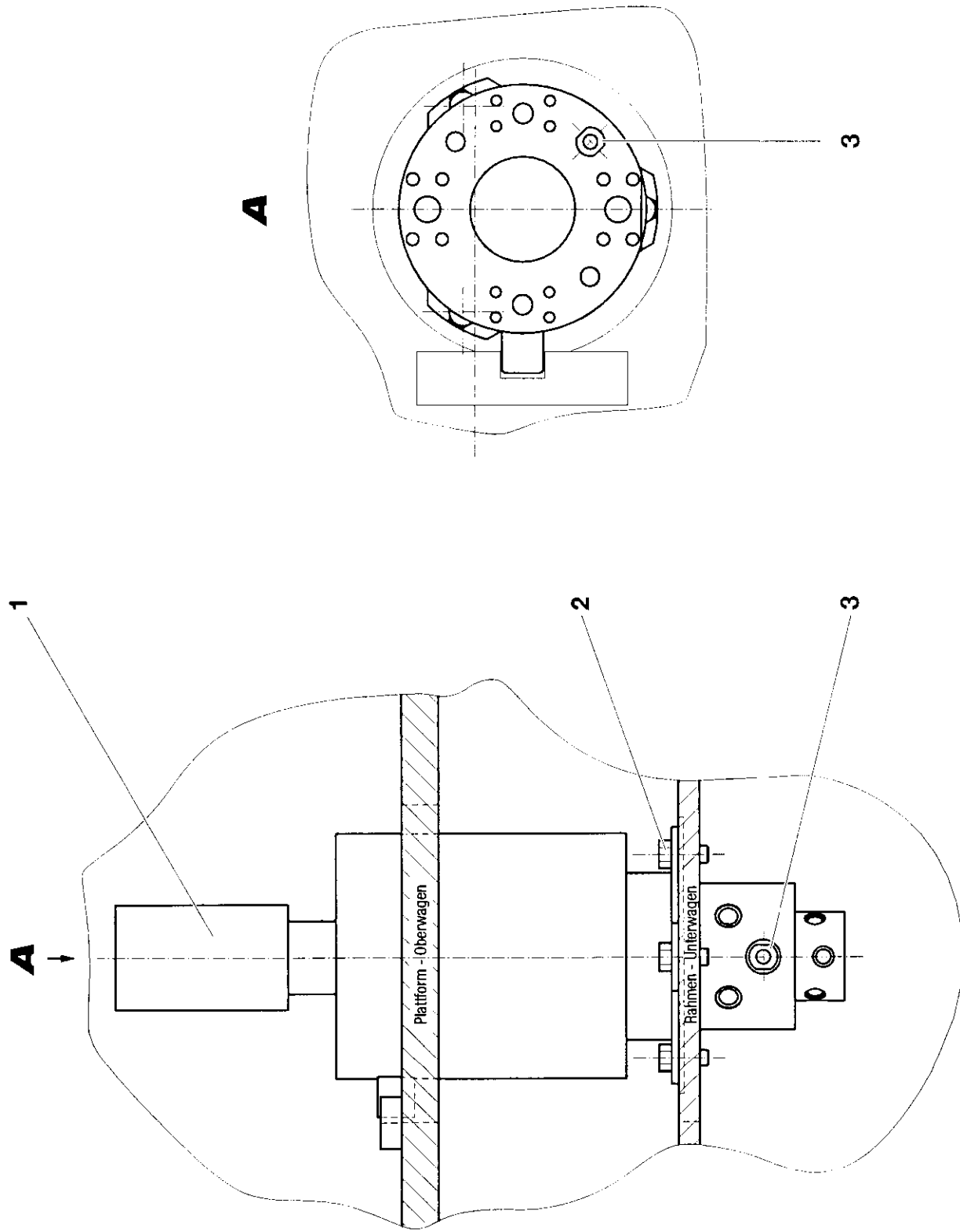


Fig. 1.3 Blatt 1 von 1

MT500 / MT520



Fig. 1.3 **Blatt 1 von 1**
Drehdurchführung

| Pos. Stck. | Ident-Nr. | Bezeichnung |
|------------|------------|--|
| 1 | 12 480 541 | Drehdurchführung |
| -- | 14 001 525 | . Dichtsatz |
| 2 | 3 | Sechskantschraube M16x35, ISO 4017-8.8-A3L |
| 3 | 12 480 542 | Reduzierstutzen |

| Pos. Stck. | Ident-Nr. | Bezeichnung |
|------------|-----------|-------------|
| | | |
| | | |
| | | |

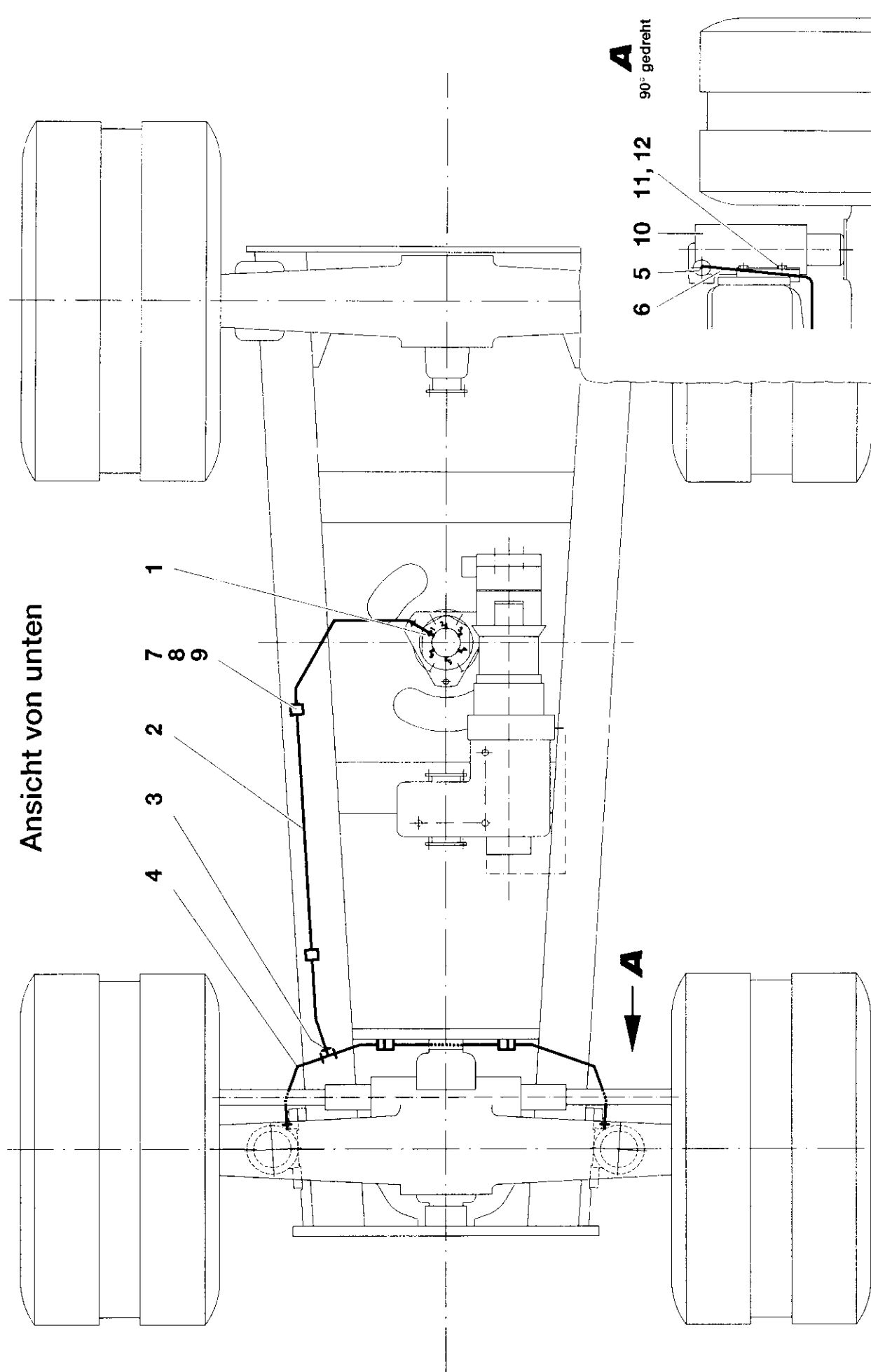


Fig. 1.4 Blatt 1 von 1

MT500 / MT520



Fig. 1.4 **Blatt 1 von 1**

Pendelachssperre
(von unten gesehen)

| Pos. Stck. | Ident-Nr. | Bezeichnung |
|------------|--------------|---|
| 1 | 10 391 355 8 | Einschraubverschraubung |
| 2 | 12 480 632 | Rohrleitung |
| 3 | 10 391 159 7 | Verbindungsverschraubung |
| 4 | 12 480 633 | Rohrleitung |
| 5 | 10 390 213 7 | Einschraubverschraubung |
| 6 | 12 480 634 | Rohrleitung |
| 7 | 10 002 575 | Schellenkörper |
| 8 | 10 400 177 0 | Deckplatte |
| 9 | 8 | Sechskantschraube M6x30, ISO 4017-8-8-A3L |
| 10 | 2 | Pendelachszyliner |
| 11 | 8 | Sechskantschraube |
| 12 | 8 | Scheibe |

..... Einzelteile siehe Fig.-Nr. 1.4.1

| Pos. Stck. | Ident-Nr. | Bezeichnung |
|------------|-----------|-------------|
| | | |